

**Notă:**

- Asezati DVR-ul pe plan orizontal;
- Selectati o pozitie adecvata pentru instalare, pentru o buna ventilatie a dispozitivului si pentru a se evita supraincalzirea acestuia
- A nu se aseza lichide pe dispozitiv
- Instalati dispozitivul intr-un mediu propice, cu umiditate si temperatura adecvate

**Declaratie:**

- Ne dam silinta in a asigura exactitatea si integralitatea manualului pentru procesul de instalare, insa erorile sau omiterile pot fi inevitabile.
- Copiatul, transmiterea, plagiatul, stocarea ori traducerea intr-o orice alta limba fara consimtamantul scris, sunt interzise.

## Cuprins

CAPITOLUL III INSTRUCTIUNI DE OPERARE.....	9
CAPITOLUL IV OPERATIUNI DE BAZA.....	17
4.5.3 BACKUP USB A INREGISTRARILOR.....	22

5.2.1 Configurare camera .....	27
5.2.2 Setari zone mask.....	28
5.2.3 Setare detectie mask.....	30
5.2.4 Setare pierdere video .....	31
5.2.5 Detectare miscare.....	31
5.2.6 Programare orar detectie.....	35
5.3.1 Setarea calitatii inregistrarii .....	36
5.3.2 Setare inregistrare normala.....	37
5.3.3 Setarea inregistrarii cu orar.....	37
5.4 CONFIGURARE RETEA.....	39
5.4.1 Setare IP static .....	39
5.4.2 Setari CMS .....	40
5.4.3 Configurarea IP-ului dinamic ADSL .....	41
5.4.4 Notificare e-mail.....	42
5.5.1 Setarea alarmei externe .....	46
5.5.2 Activare setari alarma.....	47
5.5.3 Setari alarma.....	48
5.5.4 Setarea alertei cu orar .....	49
5.6.1 Cautare automata de anomalii .....	50
5.7.1 Setari control central tastatura.....	51
5.7.2 Setare PTZ Pan/tilt si dome camera.....	52
5.10.1 Playback prin cautare a timpilor.....	59
5.10.2 Backup inregistrare.....	59
5.11.1 Incarcare implicita(de fabrica).....	60
5.11.2 Update firmware .....	60

5.11.3 Management HDD.....	62
5.11.4 Loguri sistem .....	64
5.11.5 Informatii sistem .....	64
5.11.6 Managementul sistemului.....	66

## CAPITOLUL I Introducere functii majore

### Compresie optimizata

- Compresia/decompresia in algoritmul H264 ofera calitate mai in mai mare si stabilitatea retelei
- Manipularea independenta a canalelor si bit streaming-ul static si dynamic sunt disponibile

### Configuratie live

- Input video combinat, protectie integrata anti-fulger
- Dubla interfata de iesire: BNC si VGA
- Fiecare canal, 25 F/S(cadre/secunda (PAL)), ori 30 F/S(cadre/secunda (NTSC)) ruleaza in timp real, fara intarzieri.
- Fiecare canal, 25 F/S(cadre/secunda (PAL)), ori 30 F/S(cadre/secunda (NTSC)) ruleaza in timp real, fara intarzieri.
- Ajustare configurari in timp real: contrast, luminozitate, hue(pozitie culoare in spectrul de colori), claritate
- Titulatura chineza pt. canale: suport pentru input China

### Inregistrare Video

- Inregistrare cu sincron A/V(audio/video); parametric pentru inregistrarea video al fiecarui canal in parte pot fi setati separate(individual); numarul de cadre/secunda este ajustabil (0.1F/S – 25 F/S);
  - Metode pentru inregistrari multiple: manual/conform orar/la alarma/la detectarea miscarii si alarma externa;
  - Cele 5 nivele disponibile pentru calitatea imaginii si bit rate, sunt personalizabile

#### **Functia de detectare a miscarii**

- In fiecare imagine pot fi setate 48 de regiuni pentru detectarea miscarii
- In fiecare imagine pot fi setate intre 1-7 nivele de senzitivitate

#### **Cautare inregistrari**

- Cautare dupa data/ora, lista sau cautare exacta;
- Cautare inregistrare Normal/alarma;

#### **Playback canale**

- Playback cu sincron A/V pentru: 1, 2, sau 4 canale
- Playback: derulare rapida inainte, derulare rapida inapoi, pauza, cadru singular, rulare piesa precedenta, rulare piesa urmatoare, rulare inceput piesa, rulare sfarsit piesa, volum mut;
- Derulare rapida inainte: 1/2×, 2×, 4×, 8×, 16×, 32×;
- Derulare rapida inapoi : 1×, 2×, 4×, 8×, 16×, 32×;
- Este disponibila, la cererea clientului, functia de anti-watermark fals

#### **Control P.T.Z.**

- Suport decoder multi-protocol cu bus RS485;
- Suport pentru presetarea pozitiei camerei dome, setarea tiparului ID si ajustabilitate

#### **Functia Alarma**

- Input/output al alarmei fara punct de declansare;
- Incarcare manuala a alarmei sau prin telecomanda/retea;
- Personalizare tip input alarma: NC/NO;

### **Funcții telecomanda**

- Suport 10/100MB rețea auto-adaptabilă;
- Suport ajustare ora din telecomanda, posibilitate de download/revizuire date din telecomanda
- Suport software rețea gratuit; suport WEB browsing;
- Control PTZ/lentile/viteza camera dome prin controlarea software-ului de rețea
- Suport pentru control de la distanță a funcțiilor: căutare, download log

### **Protecție de siguranță**

- Dubla protecție prin parolă: administrator și operator;
- Blocare buton oprire/pornire sau blocare panou; panoul frontal va fi blocat automat

### **Backup**

- Backup conform unui canal indicat, sau backup conform unei perioade de timp
- Backup pe suport USB, DVDRW sau USB HDD; (USB 2.0)
- Fișierele din backup pot fi vizualizate în timp real

### **Update server**

- Upgrade de pe suport USB
- Upgrade din rețea

## **Capitolul II Instrucțiuni de instalare**

### **2.1 Instalare Hard-Disk**

Acest recorder video digital nu vine echipat cu hard-disk-ul. Înainte de instalarea dispozitivului, vă rugăm să pregătiți hard-disk-ul. Nu poate funcționa fără hard-disk.

Vă rugăm să selectați HDD-ul recomandat de producător, cel indicat pentru funcționarea DVR-ului, astfel încât să corespundă cererii de timp și capacitate. Asigurați-vă că achiziționați HDD-ul de la un ofertant legitim, pentru a asigura bună calitate a proceselor, care vor afecta funcționarea DVR-ului.

**Instalarea Hard-Disk-ului:** întâi de toate, luați o surubelniță cu varful în cruce.

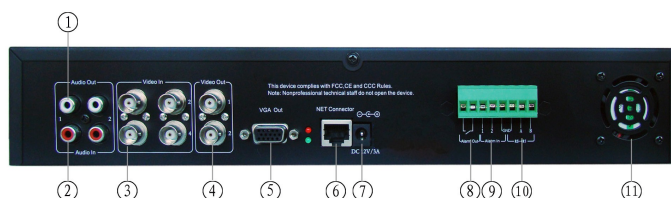
- Pasul 1: Deschideti carcasa.
- Pasul 2: Introduceti hard-disk-ul in suportul corespunzator al dispozitivului si fixati-l cu suruburi, atat in partea stanga, cat si-n cea dreapta.
- Pasul 3: Folositi un cablu SATA, pentru a conecta hard-disk-ul pe conectorul SATA din dispozitiv.
- Pasul 4: Asezati carcasa la loc, in pozitia initiala si fixati-o cu suruburi.

## 2.2 Instalare dispozitiv

### Important:

- Alegeti un loc propice pentru instalarea dispozitivului, pentru a-i oferi o buna ventilatie si pentru a preveni o eventuala supraincalzire a acestuia.
- NU instalati dispozitivul langa surse de caldura(ex. radiator), sau in locuri iradiere solara directa, praf, sau langa dispozitive transmitatoare de vibratii mecanice sau impact mecanic..
- NU acoperiti dispozitivul, NU asezati recipiente cu lichide pe, sau langa dispozitiv..

## 2.3 Interfete panou dorsal



Imagina de mai sus reprezinta panoul dorsal. Un model diferit va veni aferent cu o imagine corespunzatoare modelului,

### 1 Iesire audio (optional)

Conectare la iesirea audio(analog).

### 2. Intrare audio (optional)

Conectare la intrarea audio(analog).

**3. Intrare video**

Conectare la intrarea video; iesirea semnalului video facandu-se pe 2 conectori BNC.

**4. Iesire video**

Conectare la monitor si semnal video de iesire.

**5. Iesire VGA**

Conectare la display VGA

**6. Port de retea UTP**

Conectare la dispozitive Ethernet (ex. switch Ethernet, hub Ethernet etc.)

**7. Conector sursa de curent**

Conectare la adaptor de curent DC12V/3A.

**8. Iesire alarma**

Trimite semnale de alarma; conectare la dispozitiv alarma sau lampa

**9. Intrare alarma**

Primire semnale alarma; conectare la sensor de alarma, cum ar fi senzorul prin unde, sensor usa sau sensor de socuri.

**10. Interfata RS485**

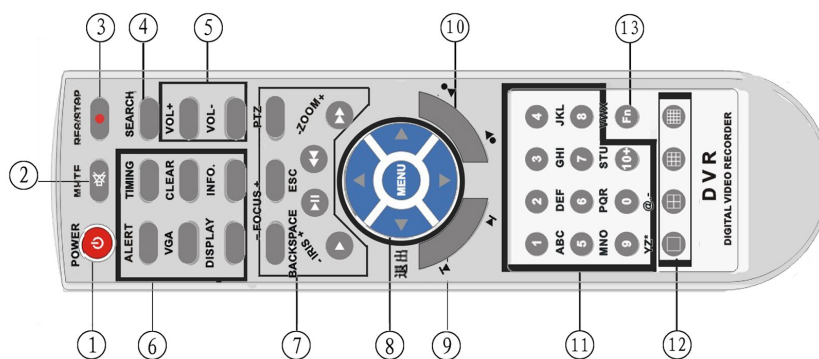
Conectare la echipament tip pan/tilt

**11. Ventilator(elice ventilatie)**

Asigura racirea din interiorul carcasei Acesta nu poate fi blocat prin nicio functie a dispozitivului.

## Capitolul III Instrucțiuni de operare

### 3.1 Telecomanda



S/N	Denumire	Observatie
1	<b>Pornire/oprire</b>	Porneste sau opreste dispozitivul
2	<b>Mute</b>	Sonor oprit/pornit
3	<b>Record/stop</b>	Start/stop inregistrare video manuala
4	<b>Search</b>	La apasare se afiseaza lista de inregistrari
5	<b>Voice</b>	Controlul vocii, in sus sau in jos
6	<b>Advance</b>	Idem Alert, Cancel, Search, PTZ control, Exit, Info si panou VGA frontal
7	<b>PTZ control</b>	Control pan/tilt, zoom in/out, focalizare, ciclu lumina
8	<b>Main menu/direction key</b>	Control al directiei si meniului, mutare/confirmare cursor, control directie pan/tilt
9	<b>Play</b>	Play, pauza, derulare rapida inainte si derulare rapida inapoi, pe panoul frontal, piesa precedenta/urmatoare, prima/ ultima piesa
10	<b>Taste numerice</b>	0/1/2/3/4/5/6/7/8/9/10+ taste numerice
11	<b>Channel switch</b>	La apasare se afiseaza canale multiple(tip matrice): singular, 4 canale, 9 canale,

		16 canale
12	<b>Remote controller activate</b>	Activare/stopare telecomanda, alegere si revizuire indentificator dispozitiv controlat

### 3.2 Operare mouse

Conectati mouse-ul la interfata corespunzatoare de pe panoul frontal. Faceti un “click stanga” pentru confirmarea selectiei si un “click dreapta” pentru selectare meniu. “Click dreapta” va fi afisat conform diagramei de mai jos: ordinea elementelor din lista va fi diferita in functie de controlul prin cursor sau controlul prin panou frontal. “Click dreapta” pentru revenire la meniul anterior.

S/N	Denumire	Observatii
1	Setari parametri	Idem cu butonul “Menu”
2	Inregistrare date	Idem cu butonul “Search”
3	Informatii sistem	Afiseaza informatii despre system
4	Alert	Pornire alerta
5	Disalert	Stop alerta, functia de alarma va dispere
6	Timing	Porneste temporizarea. DOAR la acest meniu puteti seta temporizarea inregistrarii
7	Cancel timing	Opreste temporizarea
8	Cancel alarm	Idem buton “Cancel” de pe panoul frontal
9	Record	Incepe inregistrarea manuala
10	Stop record	Opreste inregistrarea manuala
11	Playback	Vizualizarea fisierelor de inregistrari
12	PTZ control	Porneste controlul PTZ
13	Stop PZT	Opreste controlul PTZ

### 3.3 Operare meniu



Funcțiile principale sunt incluse în meniul principal. Pentru a putea folosi dispozitivul, utilizatorul trebuie să aibă parola corectă. Protecția prin parolă se împarte în 2 nivele și anume: administrator (utilizator cu acces deplin – senior user) și operator (utilizator de rand). Utilizatorul de “administrator” oferă acces la absolute toate funcțiile, în timp ce utilizatorul “operator” detine doar funcțiile de acces.

În cazul în care protecția prin **parola** este **dezactivată**, pentru a accesa direct meniul de “Setări de sistem”(System settings), apăsați butonul “Menu”(Meniu) de pe panoul frontal.

În cazul în care protecția prin parolă.

### Operare meniu

Setările pot fi făcute sau revizuite prin butonul “Menu”, sau prin tastele numerice, pentru a le introduce direct.

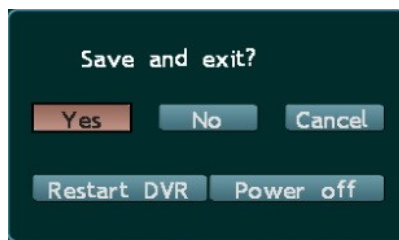
În meniul “System settings”(Setări sistem), pentru navigare folosiți tastele [↑], [↓], [←], [→] iar pentru selectarea opțiunii dorite, apăsați tasta “Menu”.

În meniul principal, pentru navigare folosiți tastele [↑], [↓], [←], [→], iar pentru a accesa submeniurile și a seta

parametric, apasati tasta “Menu”

In submeniu, pentru navigare folositi tastele [↑], [↓], [←], [→] si apasati tasta “Menu” pentru a intra in submeniul de parametrizare. In meniu se regasescsi taste numerice. Acesta poate fi revizuit utilizand tastele numerice de pe panoul frontal.


### Validare parametri



Intoarceti-va la meniul principal si mutati cursorul pe “Exit”(Iesire), apoi apasati butonl “Menu”, la care se va afisa mesajul din imaginea de mai sus. Pentru a salva setarile, apasati “Yes”; pentru a iesi din acest meniu FARA a salva setarile, apasati “No”. Pentru a continua setarile, apasati “Cancel”. De asemenea, puteti alege sa restartati sau sa opriti dispozitivul.

### 3.4 Metoda de input











In interfata de operare meniu, accesati casuta de introducere text(ex. casuta “Name” in meniul ”Image setting”) iar optiunea de input va apare in bara din partea de jos a ecranului, dupa cum se poate vedea in imaginea urmatoare:

A screenshot of a dark input field with the text "INPUT:ABC" displayed in white.

Apasati butonul "Menu" de pe panoul frontal, pt. a alterna metoda de input. De exemplu, pt. introducerea de cifre(input numbers), alternati metoda de input pe optiunea "123", apoi apasati tastele 0-9. Pentru a schimba metoda de input, apasati butonul "Menu" de pe panoul frontal. Optiunile disponibile pentru input-ul(introducerea) de text, sunt: majuscule, litere mici, cifre si locatii. Pentru introducerea de litere, apasati tastele numerice 1-9. Apasati o tasta consecutiv repetat pentru a preschimba din cifre in litere. Dupa introducerea unei litere, asteptati 1 secunda inainte de introducerea urmatoarei litere.

### 3.5 Instructiuni pictograme

Apasati consecutive repetat butonul "Display"(Afisaj) de pe panoul frontal si pe ecran vor fi afisate diferite simboluri:

-  **Simbol inregistrare video:** Pictograma rotunda verde, indica starea de inregistrare manuala.
-  **Simbol inregistrare video:** Pictograma rotunda galbena indica starea de inregistrare pe baza de orar.
-  **Simbol inregistrare video:** Pictograma rotunda rosie indica starea de inregistrare pe baza de alarma.
-  **Simbol play(rulare):** Indica faptul ca inregistrarea este in rulaj(play).
-  **Simbol FF:** Indica starea de derulare rapida inainte(fast forward), urmata de treapta de derulare x2.
-  **Simbol FR:** Indica starea de derulare rapida inapoi, urmata de traapta de derulare x4.
-  **Simbol cadru singular:** Indica starea de pauza in mod cadru singular..
-  **Simbol temporizare:** Indica faptul ca inregistrarea este in mod de temporizare.
-  **Simbol alerta:** Indica faptul ca DVR-ul e in stare de alerta. In cazul in care o alarma este generate, DVR-ul va incepe inregistrarea si va scoate alarma automat. In momentul aparitiei alarmei, simbolul se va schimba intr-o forma solida.
-  **Simbol pan/tilt:** Indica faptul ca dispozitivul este controlat de pan/tilt.
- **Simbol USB:** Indica o conectare prin port USB.

\*\*/\*\*/\*\* Afisaj timp: Indica afisarea timpului de rulaj sau a timpului de inregistrare.

## Capitoul IV Operatiuni de baza

### 4.1 Pornire

Verificati daca sursa de current corespunde specificatiilor de tensiune ale dispozitivului, inainte de a-l porni. Verificati daca dispozitivul este conectat si daca aceasta conectare s-a realizat corespunzator. Verificati daca monitorul este conectat la portul VOUT sau VGA, pe panoul dorsal. Asigurati o conectare corespunzatoare si porniti dispozitivul. Apasati butonul “Power” de pe panoul frontal.

- **Nota:** Daca hard-disk-ul nu a fost folosit in precedent, iar pe ecran va apare afisat mesajul “**Hard disk hasn’t been formatted. Format now?**”, faceti click pe optiunea “**Yes**”, pentru a formata hard-disk-ul si pentru a putea, ulterior, efectua inregistrari in regim corespunzator, in caz contrar, nu veti putea efectua inregistrari.

### 4.2 Oprise

- Apasati butonul “Power” de pe panoul frontal al dispozitivului, pentru a-l opri..

NU opriti dispozitivul in timp ce acesta se afla intr-un process de backup, in caz contrar se vor pierde inregistrarile din acest process.

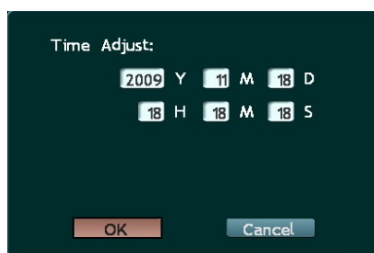
**Nota:** Intrerupeti alimentarea cu curent a DVR-ului inainte de a opri/inlatura alte dispozitive periferice. In cazul in care nu folositi DVR-ul pentru o perioada indelungata, se recomanda scoaterea acestuia din priza.

### 4.3 Ajustare timp

Este necesara setarea date/orei inainte de a realize inregistrari video. DOAR dupa setarea datei/orei se va putea realize cautare pe criteriu “**timp**” ale inregistrarilor efectuate.

◆ **Nota:** Opriti orice inregistrare video in momentul in care doriti sa setati data/ora.

Pasul 1 Apasati tasta [Menu] pentru a accesa meniul de sistem. In cazul in care protectia prin parola este activata, in momentul apasarii tastei [Menu], pe ecran va fi afisata fereastra “Input PWD”(introducere parola), urmand ca dumneavoastra sa introduceti parola corespunzatoare.(In cazul in care nu s-a setat nicio parola, parola implicita este: 88888888). In cazul in care protectia prin parola este dezactivata, se poate apasa tasta [Menu] pentru a accesa direct interfata de setari.



Pasul 2 Utilizati tastele [↑], [↓], [←] si [→] pentru a naviga cursorul. Selectati “**Basic Config**” pentru a accesa meniul si apoi selectati “time adjusting”(ajustare ora), precum in imaginea de mai sus..

**Setare data/ora** Navigati cursorul pe casuta dorita, apoi introduceti valoarea dorita utilizand tastele numerice de pe panoul central.

Pasul 3 Selectati “OK”, apoi apasati tasta [Menu] pentru a salva setarile si a iesi din meniul curent.

◆ In cazul in care dispozitivul este in stadiu de inregistrare, veti fi notificati pe bara de status, iar setarile facute anterior NU se vor salva.

## 4.4 Configurare inregistrare



Pasul 1 Apasati tasta [Menu] pentru a accesa meniul sistemului. Folositi [↑], [↓], [←] si [→] pentru a muta cursorul pe optiunea “Record Config”(configurare inregistrare).

Pasul 2 Personalizati calitatea video in casuta “Video Quality”. Mutati cursorul pe casuta “Video Quality” si apasati tasta [Menu] pentru a accesa. Optiunile disponibile includ: Normal, Medium, Superior, Best and Custom. (O calitate video inalta inseamna de asemenea si spatiu de stocare mai mare) Utilizati tastele [←]/[→] pentru a muta cursorul la optiunea dorita, apoi apasati “OK” pentru salvare si iesire. (Nu modificati aceste setari daca nu este necesar).

Pasul 3 Optiunea “**Audio**” din meniul “Audio options” trebuie sa corespunda video-ului fiecarui canal. Mutati cursorul pe “Audio” si apasati tasta [Menu] pentru a accesa. Daca este selectata optiunea “chann1” in canale, va trebui sa selectati optiunea “1” sau “2” in “Audio options”, astfel realizandu-se sincronizarea audio/video la in momentul inregistrarii. Daca se selecteaza optiunea “No”, sunetul NU va fi inregistrat(optional).

Pasul 4 Dupa realizarea setarilor, faceti click pe “OK” pentru salvare si iesire, in caz contrar, faceti click pe “Cancel” pentru iesire fara a salva.

Step 5 Dupa ce setarile de sistem au fost efectuate, se va apasa butonul [●] de pe panoul frontal, urmand sa apara o casuta interactiva pentru selectarea canalului dorit.. Pictograma de culoare verde “●” indica inregistrarea manuala.

Pentru a opri inregistrarea, apasati butonul [●] de pe panoul frontal.

■ **Nota:** NU se poate efectua inregistrare video atata timp cat va aflati in procesul de setari ale sistemului(System settings)

## 4.5 Cautare si Play

### 4.5.1 Cautare rapida si play

**Pasul 1:** Alegeti canalul: acest canal este canalul de pe care se va face inregistrarea, va lista toate fisierele inregistrate.

**Pasul 2:** Alegeti data: utilizati < or > pentru alegerea datei

**Pasul 3:** Alegeti fisierele inregistrate: selectati fisierele inregistrate la page down si up.

**Pasul 4:** Rulare video: selectati video-ul dorit si apasati tasta [Menu] pentru rulare.

### 4.5.2 Personalizare cautare si play



**Pasul 1:** Apasati buntorul “Search”, pentru a afisa meniul de mai sus:

**Pasul 2:** Alegeti canalul dorit

**Pasul 3:** Introduceti timpul de inregistrare in casuta “Time”

**Pasul 4:** Apasati “Play”, iar video-ul va rula in perioada de timp stabilita. Daca nu exista video in intervalul respectiv, atunci va rula video-ul ce succede perioada de timp stabilita.

### 4.5.3 Backup USB a inregistrarilor

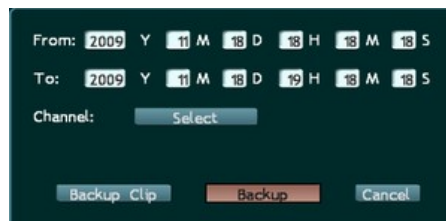
Sunt disponibile doua metode pentru acest tip de backup: backup periodic si backup conditionat.

**Backup periodic:** selectati fisierele din lista si apasati butonul “Backup” si de asemenea selectati perioada “Period backup”.

#### **Backup conditionat:**

Pasul 1: Inserati stick-ul USB in interfata USB

Pasul 2: Apasati backup, urmand sa va apara fereastra urmatoare



Pasul 3: Introduceti timpul inregistrat in data

Pasul 4: Selectati fisierul dorit utilizand optiunea “channel”

Pasul 5: Apasati “condition backup”

### 4.6 Setari alarma

Funcția de alarma detine 2 aspecte importante: alert si disalert, ambele controlate de butonul “Alert” de pe panoul frontal.

Functia butonului “alert”: activare rapida a alarmei sau functia de dezalarmare. Acest buton are rol dublu, folosit pentru alarma si dezalarmare

**Permisuni alerte si dezalarmare:** Functia de alarma poate fi operata de un utilizator autorizat. Cat timp ea este activata, nu va fi nevoie de parola, dar fiecare procedura de dezalarmare va solicita o parola, cea implicata fiind: 88888888.

**Activarea si utilizarea alertei:** Functiile video mask, video loose sau motion detection ar trebui sa functioneze la nivelul actual de setare a alertelor. Apasati butonul “alert” de pe panoul frontal, si un scut rosu ar trebui sa apara pe imagine. Daca nu se regaseste sub la alerte conditionate, atunci setarea parametrilor NU va functiona.

**Dezalarmare(Disalert):** Activati dezalarmarea dispozitivului pentru a putea verifica statusul sau ori a parametrilor. Daca dispozitivul nu este in stare de alerta, apasati “alert”, proces urmat de aparitia ferestrei pentru introducerea parolei de siguranta. Introduceti parola implicata: 88888888, astfel dezalarmand dispozitivul. Daca dispozitivul se afla in proces de inregistrare , chiar daca este dezalarmat, acesta NU se va opri din inregistrat pana nu va fi oprit manual.

**Nota:** Atata timp cat functia de alerta este activata si dispozitivul se afla in proces de inregistrare cu alarma, acesta nu se va opri din inregistrat pe panou frontal, pana nu este dezalarmat. Pentru a eradica alarma, apasati butonul “clear” de pe panoul frontal.

## 4.7 Copiere rapida parametri

In meniu exista doua culori care indica stadiu de copiere. Nuanta de culoare mai deschisa reprezinta continutul copiat, asemeni zonelor deschise la culoare din meniurile “Video config” si “Record config”.

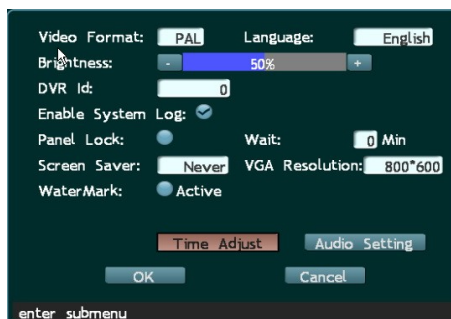
**Copiere parametru canal:** copierea parametrului unui canal intr-un alt canal, ori in toate canalele, face ca respectivul canal sau canale sa functioneze asemenea primului. Alegeti-va un canal in “copy to” si apasati butonul “copy”. Diferitii parametri ai canalelor pot fi copiat separat.

**Salvare parametri:** Se recomanda salvarea tuturor setarilor, inainte de oprire. Selectati butonul “Confirm” in “Video config” , astfel toate setarile vor fi salvate si va puteti intoarce la meniul

principal.

## Capitolul V Setare meniu si parametri

### 5.1 Configurare de baza



**Format video** Formatele PAL si NTSC sunt disponibile. Sistemul trebuie sa fie asemeni dispozitivului de iesire. (Ex. China: format PAL)

**Limba** Selectie limba meniu. Urmatoarele sunt disponibile: Simplified Chinese, traditional Chinese, English, Hungarian, Spanish, French si Eesti keel.

**Luminozitate meniu** Ajustare luminozitate.

**Transparenta meniu** Ajustarea transparentei meniului.

**DVR ID.** Alocati cate un numar de identificare pentru fiecare din DVR-uri. Astfel, daca atasati o tastatura DVR-ului, va va fi mult mai convenabila manipularea simultana sau succesiva a dispozitivelor, prin intermediul identificatorilor. Apasati tastele numerice pentru personalizarea identificatorilor.

**Activare log sistem** Activare log. Pentru activarea log-ului, apasati tasta [Menu] spre a selecta tag-ul in optiuni.

**Blocare panou** Blocheaza panoul frontal. Pentru a bloca panoul, apasati tasta [Menu] spre a selecta tag-ul in optiuni. (Timpul maxim de asteptare pana la blocarea panoului este de 99 de minute.) Nu puteti utiliza panoul atata timp

cat el este blocat. Mesajul “Wait” indicat perioada de timp cat panoul va ramane blocat. Panoul va astepta aceasta perioada de timp, pana va fi blocat. Timpul se introduce utilizand tastele numerice.

**Screen Saver** La statusul iesirii VGA, functia “screen saver”

**Rezolutie VGA** O rezolutie mare implica o calitate video mai buna.

**Activare Watermark** Watermark-ul este semi-transparent. In timpul folosirii, va aparea in partea dreapta a ecranului. (Optional)

**Ajustare ora:** Ajustarea orei

**Setari audio:** Ajustarea intrarii/iesirii audio (Optional)

## 5.2 Configurare live

Aceasta parte include detectarea de miscare, video mask, video loose si ajustarea calitatii video.



### 5.2.1 Configurare camera

**Canal** Selectati canalul dorit. Puteti selecta 16 imagini, o imagine singulara.

**Nume** Alocati un nume imaginii inregistrate, pentru a usura operatiunea si vizualizarea. Puteti aloci un nume oricarei imagini, ori puteti alege un nume deja existent.

**Luminozitate** Ajustare luminozitate. Utilizatorul o poate seta in functie de necesitatea de moment.

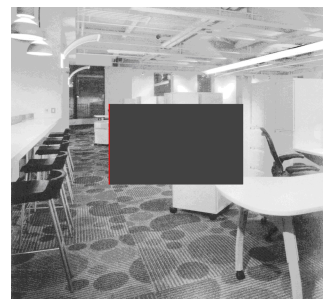
**Contrast** Ajustare contrast.

**Hue** Ajustarea saturatiei.

**Claritate** Ajustarea claritatii.

### 5.2.2 Setari zone mask

Utilizand un dreptunghi de culoare inchisa pentru a acoperi o anumita parte a zonei monitorizate, aceasta zona va deveni inchisa la culoare in timpul monitorizarii. Este folosita pentru a ingradi anumite zone sensibile ori zone private (ex. zona de introducere parola pentru bancomatele publice) Acest parametru este folosit doar pentru setarea unui canal. Fiecarui canal i se pot aloca 4 zone mask, iar setarea individuala pentru fiecare, este diferita.



#### Pasul 1: Selectie canal

Mutati cursorul pe “Channel” pentru a selecta imaginea pe care va fi asezata masca. Apasati [Menu] pentru confirmare.

#### Pasul 2: Setare zona masca

Accesati interfata pentru setarea mask. Apasati butonul [Menu] pentru a selecta “Mask alarm” spre a putea activa butonul “Area”. Mutati cursorul pe “Mask Area”, apoi apasati butonul [Menu] pentru a accesa interfata de setare a zonei mask, asemeni imaginii alaturate.

In interfata de setare a zonei mask, linia de culoare rosie este folosita spre a indica directia zonei de selectie. Apasati aceeaasi directie pentru mari imaginea zonei, ori in sens opus pentru a o mica. De asemenea, puteti personaliza setarile (O imagine poate acoperi doar o singura zona). Apasati butonul [Menu], intoarcati-va la interfata “Live” dupa efectuarea setarilor.

**Proiectarea limitei superioare:** Mutati zona activa pe latura superioara a dreptunghiului; apasati butoanele [↑] si [↓] pentru a muta latura superioara si inferioara, apoi mariti sau reduceti marimea zonei mask.

**Proiectarea limitei inferioare:** Mutati zona activa pe latura inferioara a dreptunghiului; apasati butoanele [↑] si [↓] pentru a muta latura superioara si inferioara key to move the upper and bottom line

**Proiectarea limitei din stanga:** Mutati zona activa pe latura stanga a dreptunghiului; apasati butoanele [←] si

[→] pentru a muta latura stanga si dreapta.

**Proiectarea limitei din dreapta:** Mutati zona activa pe latura dreapta a dreptunghiului; apasati butoanele [←] si [→] pentru a muta latura stanga si dreapta.

In momentul in care se ajunge la pozitia dorita, apasati tasta [Menu] de pe panoul frontal pentru a confirma zona mask, apoi inapoi la meniul de configurare live.

Schimbati directia liniei de limita (linia rosie): accesati zona mask, linia rosie se afla la limita stanga. Apasati [↑] si [↓] pentru a muta linia rosie sus sau jos, la linia de limita. Exista doua metode de a muta zona activa, dupa cum urmeaza:

Metoda 1 Apasati [↑] pentru a muta linia rosie la limita superioara, apoi apasati [→] pentru a muta la limita dreapta.

Metoda 2 Apasati [↓] pentru a muta linia rosie la limita inferioara, apoi apasati [→] pentru a muta la limita dreapta.

### **Pasul 3: Copiere canal**

Puteti copia continutul setarilor zonei mask pe un alt canal, ori pe toate canalele. Selectati un canal in “Copy setting to”, apoi faceti click pe butonul “Copy”. Repetati pasii 1 si 2, in caz ca zonele celorlate canale difera.

### **Pasul 4: Salvare**

After the area mask setting of all channels, click “OK” button in “Live Config” menu to save and exit.

## **5.2.3 Setare detectie mask**

In timp ce camera unui canal este masked(mascata), poate folosi acest canal sau alt canal pentru a preinregistra, sau pentru a efectua o inregistrare cu alarma si a notifica printr-un sunet, in functie de setari.

### **Pasul 1: Selectare canal si senzitivitate**

Accesati meniul “Live Config”. Mutati cursorul pe “Channel” pentru a selecta imaginea pentru setarea mask alarm. Apasati [Menu] pentru confirmare.

**Pasul 2: Activare mask alarm**

Apasati butonul [Menu] pentru a selecta “Mask alarm” si pentru a-l activa.

**Pasul 3: Setarea senzitivitatii**

Setati “Sensitivity”. Sunt disponibile sapte trepte (1-5). Puteti personaliza setarile.

**Pasul 4: Setarea mask alarm**

Mutati cursorul pe “Alarm”. Apasati butonul [Menu] pentru a personaliza parametri casutei de dialog al processarii.. (Consultati: Setari procesare alarma din manual).

**Pasul 5: Salvare si activare**

Dupa efectuarea setarilor mask al tuturor canalelor, faceti click pe butonul “OK” din meniul “Live Config” pentru salvare si iesire.

## 5.2.4 Setare pierdere video

Unele situatii pot cauza pierderea video, cum ar fi: probleme cu camera, taierea liniei de iesire video, probleme la conectori. Setand cum trebuie meniul de pierdere video, va cataliza identificarea situatiei cu pricina.

**Pasul 1: Selectare canal**

Accesati meniul “Video Config” pentru a selecta imaginea de efectuare a setarii de pierdere video. Mutati cursorul pe “Channel” pentru a selecta imaginea de efectuare a setarii video loss. Apasati butonul [Menu] pentru confirmare.

**Pasul 2: Activare pierdere video**

Apasati butonul [Menu] pentru a selecta optiunea de “Video loss”.

**Pasul 3: Procesarea pierderii video**

Mutati cursorul la “Alarm” si apasati butonul [Menu] pentru accesare. Interfata de procesare pierdere video este

asemanatoare cu interfata video mask (Consultati: Procesare alarme din acest manual).

**Pasul 4: Salvare si activare**

Dupa setarea procesarii pierderii video al fiecarui canal, faceti click pe butonul “OK” din meniul “Live Config” pentru salvare si iesire.

### 5.2.5 Detectare miscare

In stadiul de monitorizare, poate detecta obiectele detasabile prin intermediul analizei video. Poate detecta daca spatiul monitorizat s-a schimbat, caz in care, utilizatorul poate actiona in consecinta, in functie de setarile facute. Detectarea miscarii se realizeaza prin intermediul analizei schimbarii de pixeli. Modificarea iluminarii, ori o intalta interferenta de semnal video vor fi, de asemenea, considerate a fi monitorizare de obiecte in miscare, lucru care va afecta corectitudinea detectarii. Astfel ca, va fi nevoie sa setati parametri luand in considerare toti acesti factori si astfel sa incercati sa obtineti rezultatul cel mai bun.

**Pasul 1: Selectare canal**

Acesati interfata “Live Config”. Mutati cursorul pe “Channel” pentru a selecta imaginea pentru efectuarea setarilor pentru detectarea miscarii. Apasati [Menu] pentru confirmare.

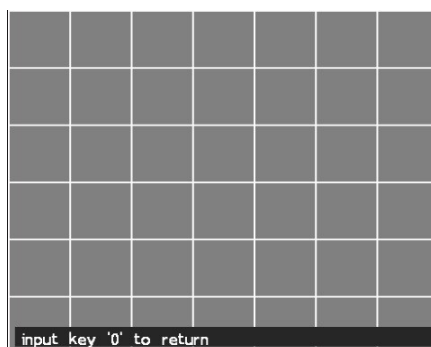
**Pasul 2: Activare detectare miscare**

Apasati butonul [Menu] pentru a selecta “Motion detection”, pentru a activa alarma mask.

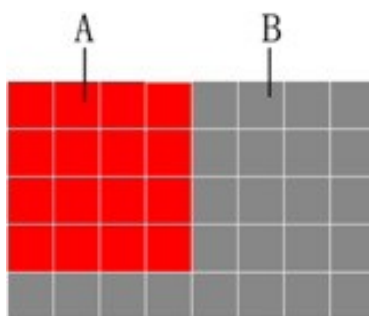
**Step 3: Setare senzitivitate**

Mutati cursorul pe “Sensitivity”. Sunt disponibile cinci optiuni (nivel 1-5), lowest<lower<normal<high<highest. Puteti personaliza setarile. Daca senzitivitatea este joasa, atunci alarma pentru detectarea miscarii se va activa numai in cazul in care schimbarea de decor din imaginea filmata este evidenta. Daca senzitivitatea este inalta, alarma pentru detectarea de miscare se va activa la cea mai mica schimbare de decor din imaginea filmata.

**Pasul 4: Setarea zonei de detectare a miscarii**



In scena video a acestui canal, trebuie sa definiti ce zona va fi procesata in cazul in care se detecteaza miscare. Intreaga imagine este divizata in 48 de panouri(6×8). Sunt disponibile 3 culori de cursor pentru setarea detectarii de miscare: galbenul indica DOAR cursor in miscare; albastrul indica setarea zona detectarii de miscare iar panourile peste care trece cursorul albastru se vor inrosi, indicand ca aceste zone sunt selectate; verdele indica stergerea zonelor de detectare miscare, iar panourile peste care trece cursorul verde se vor face gri, indicand ca aceste zone nu sunt selectate. Apasati butonul [Menu] pentru a alterna culoarea cursorului: galben, albastru, verde. Apasati [↑], [↓], [←] si [→] pentru a muta cursorul si zona selectata. Daca se schimba culoarea in zonele selectate, atunci detectarea de miscare va fi declansata. In cazul in care culoarea se schimba in zonele care nu sunt selectate, detectarea de miscare nu va fi declansata. Asa cum va arata figura de mai jos: detectarea de miscare va fi declansata in zona A(rosu), in locul zonei B(gri). Dupa selectie, apasati “0” pentru iesire.

**Pasul 5: Procesarea alarmei de detectare miscare**

Mutati cursorul la butonul “Alarm” al detectarii de miscare si apasati butonul [Menu] pentru a accesa interfata “Motion detection processing”(procesarea detectarii de miscare). Interfata procesarii detectarii de miscare este asemanatoare cu interfata video mask. (Consultati: Setarea alarmei din acest manual).

**Pasul 6: Selectarea tipului de detectare de miscare**

Inregistrarea detectarii de miscare va fi salvata sub forma de inregistrare alarma/normala. In procesul de inregistrare normala: cand setarea perioadei de timp intra in efect, se va activa imediat dupa ce se iese din meniu; daca alertarea este activata, detectarea normala de miscare va fi intrerupta. In procesul de inregistrare cu alarma, daca buzzerul este activat, atunci dispozitivul va emite un sunet corespunzator buzzer-ului. Inregistrarea cu alarma va intra in efect doar atunci cande primeste o alerta.

**Pasul 7: Timpul de detectare miscare**

Este doar folosit in detectarea obisnuita de miscare, se refera la perioada de dupa detectarea de miscare, in care inregistrarea inca se efectueaza. Nu este setat pentru o perioada lunga, de obicei aproximativ 60 secunde.

### 5.2.6 Programare orar detectie

Date	From	To
Mon-Fri	0: 0	0: 0
Sat-Sun	0: 0	0: 0
Mon	0: 0	0: 0
Tues	0: 0	0: 0
Wed	0: 0	0: 0
Thur	0: 0	0: 0
Fri	0: 0	0: 0
Sat	0: 0	0: 0

Active

Detectia cu orar se coreleaza doar cu detectia normala si nu va afecta timpul alocat detectiei cu alarma.

Introduceti un timp valid. Timpul de sfarsit trebuie sa fie cu valoare succesoare timpului de inceput; altfel setarile nu vor intra in efect. Intai selectati intervalul orar, apoi introduceti timpul de incepu si cel de sfarsit. Faceti click pe "OK" salvare si confirmare.

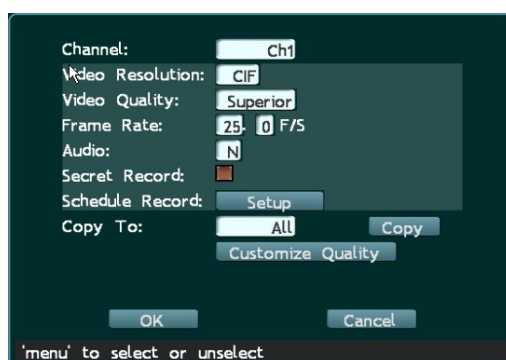
Detectarea cu orar si detectarea normala vor fi folosite in acelasi timp; nu vor afecta inregistrarea cu alarma.

### 5.3 Configurare inregistrare

Aceasta parte este destinata setarilor pentru inregistrare, inclusiv calitatii video, rezolutiei, cadrelor pe secunda si setarii parametrilor audio.

### 5.3.1 Setarea calitatii inregistrarii

**Selectare canal** Selectati imaginea care este monitorizata. Sunt disponibile pana la 16 imagini..



**Calitate video** Setati calitatea imaginilor care sunt monitorizate. Sunt disponibile 5 optiuni: Normal, Medium, Superior, Best si Custom.

◆ **Nota:** Calitatea video este calculata in functie de spatiul ocupat pe hard-disk de un canal pentru o ora de inregistrare. (Unitate: M) O calitate video inalta implica ocuparea unui spatiu mai mare pe hard-disk.

**Cadre/secunda** Numarul de imagini inregistrate intr-o secunda. Ex. 25f/s(cadre/secunda) indica faptul ca 25 de imagini au fost inregistrate intr-o secunda.

**Audio** Daca sunetul va fi inregistrat in stadiul de monitorizare. Sunt disponibile 1-16 canale. DVR-ul nu vine echipa cu un microfon incorporat, prin urmare, daca aveti nevoie de de video si audio simultan, va fi nevoie sa atasati un astfel echipament audio la portul audio(Optional)

**Inregistrare secreta** In stadiul de monitorizare, imaginea nu va fi afisata pe monitor, insa inregistrarea se va efectua pe fundal.

**Copiere setari la** Copiaza setarile canalelor. Va fi convenabil utilizatorilor pentru a personaliza parametri de

image. Selectati canalul si faceti click pe “Copy” pentru a copia setarea. Nota: trebuie sa salvati dupa efectuarea setarii.

**Rezolutie** Afiseaza rezolutia imaginii inregistrate Display the resolution of monitoring image. Disponibil: CIF.

### 5.3.2 Setare inregistrare normala

**Definitia calitatii video** Inseamna ca sunteti flexibili in a efectua resetarea la cele cinci setari optionale implicate (Normal, Medium, Superior, Best and Custom) de unul singur, de la 50M la 5000M. Puteti personalizat marimea celor cinci optiuni, aici. Nivelul diferit al calitatii atrage dupa sine un nivel in concordanta diferit al spatiului ocupat la stocare.

### 5.3.3 Setarea inregistrarii cu orar

Dupa setarea orei, ar trebui de asemenea sa se activeze inregistrarea pe timp, astfel incat DVR-ul sa poate porni sau opri inregistrarea in functie de timpul setat. Opriti toate inregistrarile inainte de activarea inregistrarii pe timp.

Date	From	To
Mon-Fri	0: 0	0: 0
Sat-Sun	0: 0	0: 0
Mon	0: 0	0: 0
Tues	0: 0	0: 0
Wed	0: 0	0: 0
Thur	0: 0	0: 0
Fri	0: 0	0: 0
Sat	0: 0	0: 0

OK Cancel

**Activare inregistrare pe timp** Apasati butonul [Timing] de pe panoul frontal pentru a porni inregistrarea pe timp. Simbolul temporal va fi afisat pe monitor si pe afisajul VFD.

**Oprire inregistrare pe timp** Pentru oprire, intai apasati butonul [Timing] de pe panoul frontal. Daca protectia prin parola este activata, atunci casuta de "Input PWD" va va aparea pe ecran. (Parola implicita: 88888888) Introduceti parola valida pentru a oprit inregistrarea pe timp. Simbolul temporal de asemenea va disparea. Daca protectia prin parola este dezactivata, apasati butonul [Timing] pentru a opri intervalul orar de inregistrare directa.

**Data** Zece optiuni sunt disponibile. In functie de zilele saptamanii, de luni pana vineri, sau de sambata pana duminica, ori alte zile ale saptamanii luate separat; utilizatorii si le pot seta singuri.

**De la** Ora de pornire a inregistrarii. Inregistrarea va fi pornita la ora specificata. Formatul este de 24 ore. Apasati tastele numerice de pe panoul frontal pentru introducerea valorii.

**La** Ora de oprire time a inregistrarii. Inregistrarea va fi oprita la ora specificata. Formatul este de 24 ore. Apasati tastele numerice de pe panoul frontal pentru introducerea valorii.

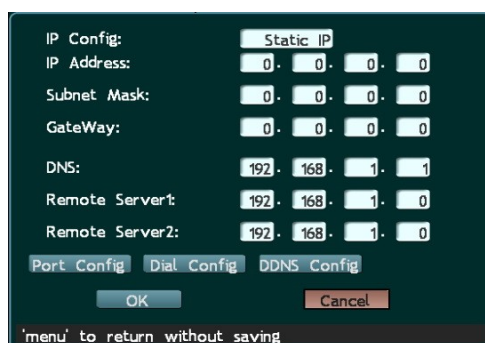
**Salvare setari** Dupa efectuarea setarilor, faceti click "OK" pentru salvare si iesire.

◆ **Nota:** In cadrul procesului inregistrarii pe timp, inregistrarea manuala nu va putea fi folosita. Inregistrarea pe timp va fi stocata pe hard-disk sub forma unei inregistrari cu alarma.

## 5.4 Configurare retea

Dispozitivul este echipat cu un port de retea RJ45, cu protocol TCP/IP, DHCP, il puteti conecta la un computer. Poate avea atat IP static, cati si IP dinamic.

### 5.4.1 Setare IP static



The screenshot shows a configuration window titled 'IP Config' with a dropdown menu set to 'Static IP'. The fields are as follows:

IP Config:	Static IP
IP Address:	0 . 0 . 0 . 0
Subnet Mask:	0 . 0 . 0 . 0
GateWay:	0 . 0 . 0 . 0
DNS:	192 . 168 . 1 . 1
Remote Server1:	192 . 168 . 1 . 0
Remote Server2:	192 . 168 . 1 . 0

At the bottom, there are tabs for 'Port Config', 'Dial Config', and 'DDNS Config', along with 'OK' and 'Cancel' buttons. A footer note reads: 'menu' to return without saving

**Configurare IP** Modurile disponibile pentru obtinerea IP: Auto si Static. Protocolul DHCP este utilizat pentru obtinerea automata a IP-ului. Reteaua LAN(Local Area Network) trebuie sa aiba un server de DHCP(IP dinamic), in caz contrar DVR-ul nu-si va putea obtine IP-ul.

**Adresa IP** Aceasta adresa IP este unica. DVR-ul nu poate detecta automat daca exista un conflict de IP(alocarea aceleiasi IP la 2 dispozitive diferite). Va rugam furnizati o adresa IP valida.

**Subnet Mask** Utilizata pentru a marca segmente de retea din subnetsed to mark net segments din subnet.

**Gateway** Comunicare intre diferite segmente de retea. Adresa gateway trebuie setata.

**DNS** Este un software special pentru serviciul de nume de domeniu(DomainNameService). Dispozitivul isi va aloca o adresa IP in momentul in care acceseaza o retea prin prisma protocolului PPPOE. In cazul in care respectiva adresa IP este in corelatie cu S/N(serial number) si/sau numele dispozitivului, server-ul de DNS va analiza S/N si/sau numele dispozitivului catre acea adresa de IP. Introduceti adresa IP a server-ului DNS, in campul "DNS Address".

### 5.4.2 Setari CMS

**Remote Server 1**      Reprezinta adresa pentru upload unde DVR-ul trimite informatiile prin retea, folosit pentru a controla de la distanta dispozitivul. Daca IP-ul si port-ul sunt configurate pentru computer-ul care manevreaza direct dispozitivul, atunci DVR-ul va trimite semnale catre panoul de alarma remote in cazul in care apar alarme sau anomalii(Mai intai instalati software-ul client in panoul de alarma)

**Remote Server 2**      Este o adresa IP de backup. In momentul in care remote server-ul 1, sau software-ul acestuia, este inchis, si apare o alarma sau o anomalie, atunci remote server-ul 2 poate primi informatia trimisa de cel anterior.

**Port**      Este un port special pentru transmitere de informatii. Portul pentru video stream: 3358; Port date de comanda: 3357; Port browser IE(Internet Explorer): 80.

Daca software-ul client este instalat pe PC, atunci trebuie sa configurati port-ul inainte sa puteti accesa DVR-ul prin PC. Configurati transmisia video si transmisia informatiei inainte de a vizualiza video-ul si informatiile. Trebuie sa introduceti port-ul pentru a putea accesa DVR-ul prin intermediul IE(Internet Explorer). Portul WEB trebuie sa fie identic cu portul IE.

### 5.4.3 Configurarea IP-ului dinamic ADSL

**PPPOE**      Cu PPPOE, puteti conecta PC-ul pentru a accesa remote(de la distanta) DVR-ul. Introduceti contul si parola pentru a transmite informatii prin aceasta retea, ex. ADSL ar trebui sa foloseasca acest server pentru conectare.

Acest dispozitiv ofera 2 metode pentru conexiunea tip dial up ADLS:

Automatic Dial Up: Face uz de conectare prin cablu, potrivit utilizatorului de 24 ore.

Trigger Dial UP: Declansat de echipament extern, ex. dupa incarcarea functiei de alarma, in cazul unui semnal de alarma transmis in exterior, echipamentul va initia dial up automat. Dupa ce isi va incarca mesajul, remote server-ul va instrui dispozitivul, altfel se va realiza.

Veti fi nevoiti sa achizitionati o interfata modulara ADSL pentru dial up.

**DDNS** Dynamic domain name service. Mapeaza IP-ul dinamic al utilizatorului spre o adresa DNS statica. Cand utilizatorul acceseaza reseaua, clientul va trimite IP-ul dinamic al gazdei catre aplicatia server din server-ul gazda. DNS-ul este necesar in "DDNS setting" al acestui DVR.

- ◆ **Nota1:** Cand introduceti parola, aceasta este vizibila pentru dumneavoastra, pentru a o vizualiza si memora. Cnad introducerea a luat sfarsit sau cursorul este mutat din raza campului de parola, va lua forma unui simbol de stea.
- ◆ **Nota2** Puteti vedea setarile adresei IP(IP static sau IP dinamic) prin apasarea butonului "info" de pe panoul frontal.

#### 5.4.4 Notificare e-mail

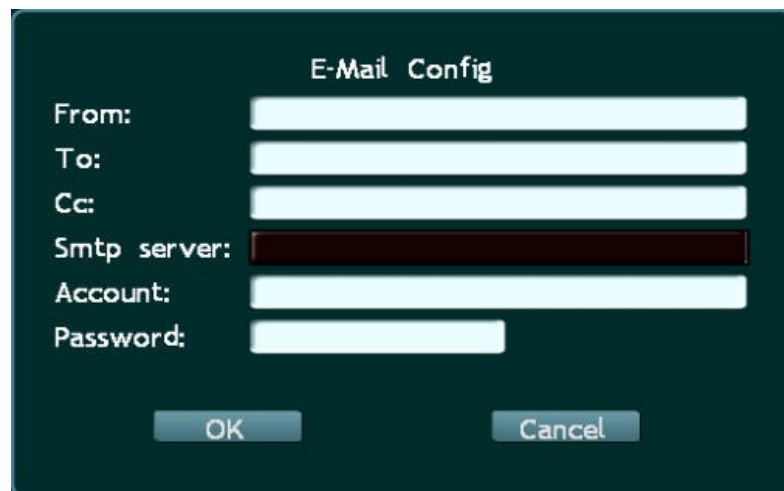
5.4.4.1. Pentru activarea acestei functii, faceti click pe "Send a e-mail", dupa cum urmeaza in imaginea urmatoare. Si va rugam sa alegeti canalul pe care doriti sa-l declansati.



5.4.4.2. Setati adresa IP corecta, pentru a pastra retea la un nivel normal de functionare.

IP Config:	Static IP
IP Address:	0 . 0 . 0 . 0
Subnet Mask:	0 . 0 . 0 . 0
GateWay:	0 . 0 . 0 . 0
DNS:	0 . 0 . 0 . 0
Remote Server1:	0 . 0 . 0 . 0
Remote Server2:	0 . 0 . 0 . 0
<input type="button" value="Port Config"/> <input type="button" value="Dial Config"/> <input type="button" value="DDNS Config"/> <input type="button" value="E-Mail Config"/>	
<input type="button" value="OK"/> <input type="button" value="Cancel"/>	
enter submenu	

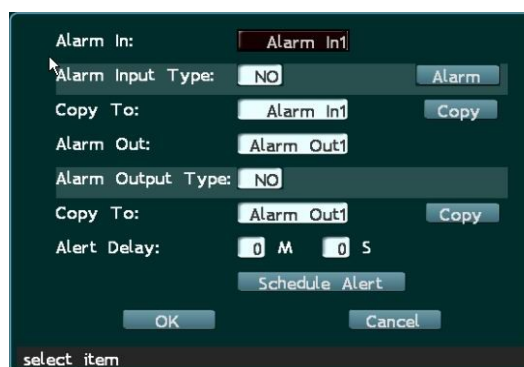
5.4.4.3. Setati adresa de e-mail a DVR-ului.



The image shows a dialog box titled "E-Mail Config" with a dark green background. It contains six text input fields for configuration: "From:", "To:", "Cc:", "Sntp server:", "Account:", and "Password:". The "Sntp server:" field is currently highlighted with a dark red border. At the bottom of the dialog, there are two buttons: "OK" and "Cancel".

5.4.4.4. Cand alarma este declansata, imaginea va fi trimita automat catre adresa e-mail furnizata.

## 5.5 Configurare alarma



Alarm In: Alarm In1

Alarm Input Type: NO Alarm

Copy To: Alarm In1 Copy

Alarm Out: Alarm Out1

Alarm Output Type: NO

Copy To: Alarm Out1 Copy

Alert Delay: 0 M 0 S

Schedule Alert

OK Cancel

select item

Dispozitivul include input si output de alarme. Functia de input de alarme primeste alarme din exterior, iar cea de output alarme conecteaza dispozitive de avertizare, precum lampile de alarma.

### 5.5.1 Setarea alarmei externe

**Selectare Alarm in** Selectati numarul de input al alarmei care va fi setat.

**Tip inpu alarma** Selectati N/O daca port-ul de input al alarmei este conectat pentru stadiul de alarma normala deschisa; selectati N/C daca este conectata la alarma normala inchisa.

### 5.5.2 Activare setari alarma

Cand alarma se activeaza, interfata va arata precum mai jos:



**Selectare imagine de declansare** Apasati butonul [Menu] pentru a face selectia intre cele 16 imagini. Imaginea selectata va fi inregistrata in momentul declansarii unei alarme. Mutati cursorul pentru a selecta imaginea, apoi apasati [Menu] pentru a activa imaginea canalului.

**Buzzer** Apasati [Menu] pentru a activa buzzer-ul. Acest buzzer va trimite o alerta daca o alarma va apare in momentul activarii.

**Upload alarma** Uploadati imaginea de alarma la dispozitivul gazda remote. (Functie disponibila atunci cand managementul de gazduire este conectat). Timpul necesar upload-ului imaginii depinde de timpul necesar upload-ului de alarma.

**Alarm iesire** Selectarea numarului de iesire al alarmei care urmeaza a fi setata.

**Timpul preinregistrarii** Setarea timpului pentru inregistrare inaintea declansarii alarmei. Utilizati tastele numerice pentru introducerea valorilor. Daca "Recording time before alarm"(Inregistrare inainte de alarma) este "0", atunci sistemul nu va intra in stadiul de pre-alarma, ex. perioada de dinainte de alarma nu se va inregistra.

**Timpul post-inregistrarii** Setarea timpului de inregistrare ulterior al declansarii alarmei. Utilizati tastele numerice pentru introducerea valorii. Inregistrarea cu alarma dupa declansarea alarmei, va fi salvata.

**Timpul de output al alarmei** Timpul de output al semnalelor de alarma. Alarma trebuie conectata la dispozitiv.

**Nota:** De asemenea, este necesar sa setati aceste trei elemente (Timpul de inregistrare inainte de alarma, timpul de inregistrare de dupa alarma, timpul de output al alarmei) in alte optiuni (ex. procesarea de pierdere video). Valorile lor sunt interdependente, ex. daca "Inregistrarea inainte de alarma" in "Alarma cu mask" este schimbata, atunci "Timpul de inregistrare inainte de alarma" in meniul "Procesare pierdere imagine" se va schimba de asemenea.

### 5.5.3 Setari alarma

Sunt doua tipuri pentru alarma de iesire, "deschis normal" si "inchis normal".

**Selectare alarma de iesire** Selectarea numarului alarmei de iesire, care va fi setata.

**Tipul de alarma de iesire** Selectati N/O daca portul pentru alarma de iesire este conectat pe modul de alarma "deschis normal"; N/C daca este conectat pe modul de alarma "inchis normal"

**Copiere setari** Copiaza setarile prezentei alarme de iesire, catre alt dispozitiv cu alarma de intrare.

**Intarzierea alertei** Setarea intarzierii alertei. Operatorul poate lasa zona de alerta in cadrul prezentei perioade de timp. Aceasta perioada se va declansa la apasarea butonului "Alert".

### 5.5.4 Setarea alertei cu orar

Dispozitivul este construit cu functie de alerta. La setarea parametrilor, puteti seta atat alerte manuale, cat si alerte cu orar predefinit.

Aceasta functie este controlata de butonul "Timing" de pe panoul frontal. Atata timp cat echipamentul se afla in stadiu de inregistrare pe timp, aceasta functie poate fi valida. Folosit simultan cu inregistrarea pe timp, este recomandat sa fie folosit pentru alarma post serviciu.

## 5.6 Manevrare exceptii

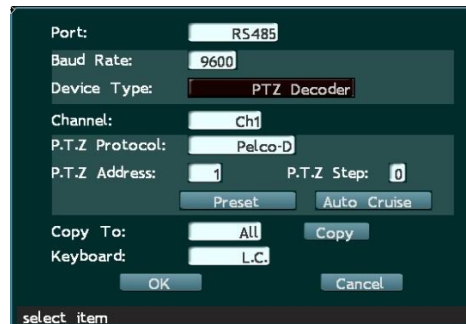


Accesati meniul “Exception handling”(Manevrare exceptiei) (consultati imaginea de mai sus); se regasesc doua optiuni: HDD Full si HDD Error, in fiecare optiune, utilizatorul poate selecta Buzzer, Alarm Upload si Alarm Output pentru reminder-uri(aici cu sensul de memento). Nota: Alarm Upload si Alarm Output sunt disponibile DOAR cand un dispozitiv de alarma este conectat; Buzzer-ul este integrat in DVR-ul gazda.

### 5.6.1 Cautare automata de anomalii

<b>Select Type</b>	HDD plin sau disk necorespunzator (Dispozitive diferite atrag dupa sine metode diferite de manevrare a anomaliilor. Va rugam sa urmati instructiunile echipamentului in cauza).
<b>Buzzer</b>	Setat, acesta va emite semnal sonor pentru reminder(memento).
<b>Upload alarma</b>	Daca se primesc informatii gresite, se va conecta la centrul de alarma si va uploada situatia.
<b>Alarm output</b>	In cazul aparitiei unei anomalii, va trimite un semnal de alarma unui canal diferit, aveti posibilitati multiple.

## 5.7 Configurare P.T.Z



Setati numarul de canal al decodurului, inclusiv viteza, data bit, stop bit, checkout si stream control, in meniul serial port device. Valorile acestor elemente trebuie sa se potriveasca, cu dispozitivul serial conectat. Valorile implicite sunt: 8 data bits, 1 stop bit, none checkout bit si hardware stream control. Aceste date nu pot fi revizuite de client.

### 5.7.1 Setari control central tastatura

**Port** Selectare RS485.

**Baud rate** Optiunile disponibile sunt: 19200, 9600, 4800, 2400 si 1200. Valorile selectate trebuie sa fie in concordanta cu protocolul si parametri decodurului.

**Device Type** Control central tastatura (SX326, optional). Dispozitivul este aplicabil in momentul in care optiunea este in concordanta cu dispozitivul periferic al DVR-ului si cand parametri sunt corecti.

◆ **Nota:** Cele trei elemente de mai sus sunt setari ale port-ului serial al dispozitivului. Elementele de mai jos realizeaza relatia dintre decodarea pan/tilt si canal.

**Copy** Copiaza setarile de decodare de pe acest canal, pe un alt canal. Salvare si iesire.

### 5.7.2 Setare PTZ Pan/tilt si dome camera

**Port:** selectie port serial 485

**Baud rate:** Selectati una din valorile 19200, 9600, 4800, 2400 sau 1200, care ar trebui sa fie consistenta cu comunicatia baud rate a decodarii sau cu viteza uniforma a camerei dome. Nota: Parametri de mai sus sunt pentru setarile tuturor decodoarelor, aceeasi parametri trebuie selectati.

**Device:** selectare decodor

**Channel:** Selectati canalul corespunzator al DVR-ului contralat de decodor, altfel va duce la o esuare a controlului.

**PTZ protocol:** Selectati tipul protocolului de decodor. Urmatoarele tipuri de protocol sunt predefinite in program, incluzand: "PANNSONIC", "LLW", "PELCO-D", "PELCO-P", "LILIN", "NEON", "PELCO-D YA", "PELCO-D SFD", "PELCO-P MK", "PELCO-D ZT", "PELCO-P ZT", "ZHIMIN". Nota: Pentru canale diferite, se pot folosi protocoale diferite.

**PTZ address:** Introduceti adresa decodorului conectat la imaginea selectata. ID-ul adresei trebuie sa fie in concordanta cu adresa decodorului front-end, altfel va duce la o esuare a controlului. ID-ul adresei este setat de utilizator.

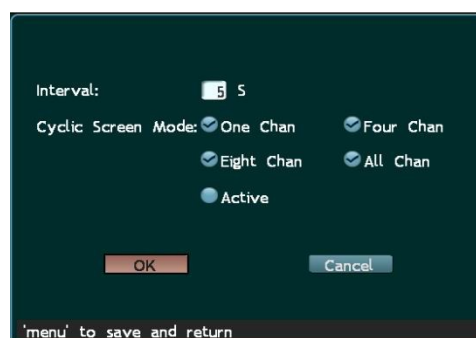
**PTZ step:** Controleaza parametri de viteza la mutarea PTZ-ului. Lungimea pasului este direct proportionala cu valoarea vitezei.

**Preset positions** Acest parametru este destinat setarii vitezei camerei dome. Locatia camerei, focalizarea, apertura(ungul de deschidere) si zoom-ul ar trebui presetate si memorate, iar un numar ar trebui folosit pentru a marca setarea.



- Numar presetare: Introduceti o valoare de la 00 la 63.
- Ajustare locatie: Apasati butonul "Adjust" pentru a intra in stadiul de control si pentru a ajusta locatia

dome-ului utilizand butoanele de directie. Apasati butonul [Menu] pentru revenire.



- **Salvare:** pentru salvarea setarilor curente in cadrul numarului de presetare. Setati-va presetarile unul cate unul.
- **Incarcare:** introduceti numarul de identificare a presetarii, apoi apasati butonul [Load], iar dome-ul ca alterna automat spre presetarea stabilita. Daca nu exista numar de identificare a presetarii, atunci dome-ul va ramane nemiscat.

**Copy:** Copiaza parametri setati ai canalului pe un alt canal pentru a castiga timp.

## 5.8 Setari previzualizare

Se refera la statusul ecranului pentru functia schimbarii ecranului, in lipsa controlului din partea unui operator. Cu toate ca, conecteaza mai multe canale, poate schimba intervalele de full screen. Puteti vedea imaginea full screen de la monitor, ceea ce confera un bun mediu pentru observatii.

<b>Interval</b>	Perioada stabilita pentru o serie de schimbari a imaginii.
<b>Original size</b>	Un full screen.
<b>Full screen</b>	Toate imaginile apar simultan.

## 5.9 Configurare utilizator



Protejarea setarilor si a utilizarii DVR-ului prin setarea autorizarii. Setati nivelul de autorizare a managementului si al operarii in setarile de sistem. Nivelurile de autorizare sunt: Administrator, Operator 1, 2 si 3. Nivelul de “Administrator” detine cel mai inalt grad de autorizare. Administratorul poate seta nivelul de autorizare a operatorului.

**User** Apasati butonul [Menu] pentru a selecta operatorul (alegeri multiple)

**Current PWD(parola curenta)** Administratorul se poate loga fara acest cod.

**New PWD(parola noua)** Introduceti noua parola.

**Confirm new PWD(confirmare parola noua)** Reintroduceti noua parola, pentru siguranta introducerii.

**Setari autorizare** Doar autorizarea selectata va putea fi setata. Apasati butonul [Menu] pentru a activa optiunea selectata. Fara selectie, operatorul nu va putea deschide meniul. Meniul va apare in culoare gri.

**Incarcare default(implicit)** Operatorul poate lansa pur si simplu fisierul backup; celelalte functii sunt operate de catre administrator.

**Operare parola** Exista doua optiuni. Daca optati pentru activarea parolei, veti avea nevoie de parola pentru accesarea meniului, dezactivati alertele si timing-ul; daca nu activati parola, puteti utiliza DVR-ul direct, fara parola (Va sugeram activarea parolei, pentru siguranta).

## 2.1 Setari autorizare

### Pasul 1: Selectare operator

Apasati butonul [Menu] pentru a selecta utilizatorul. Mutati cursorul pentru a selecta utilizatorul. Apasati butonul [Menu] pentru a confirma selectia. Ex. selectare Operator 1.

### Pasul 2: Introducere parola

Utilizati tastele numerice pentru introducerea parolei vechi. (Implicit: 66666666)

Utilizati tastele numerice pentru introducerea parolei noi. Noua parola poate fi, fie identica, fie diferita de parola veche. Parola este formata din 8 caractere. Operatorul foloseste aceasta parola pentru a accesa meniurile.

**Confirmare parola noua** Repetati noua parola, pentru confirmare. In cazul introducerii eronate, va apare mesajul "PSW checkout error".

**Setari autorizare** Doare autorizarea selectata va putea fi setata. Apasati butonul [Menu] pentru a activa optiunea selectata.

### Pasul 3: Setari salvare

Mutati cursorul pentru a selecta "OK" si pentru a iesi si salva.

➤ Protectia prin parola poate fi dezactivata. Pastrati casutele "New PSW" si "Confirm PSW" al administratorului din fereastra "Operation password setting" pe valori nule, iar protectia va fi dezactivata. Parola operatorului va fi invalidata daca parola administratorului este anulata. Prin urmare, NU puteti pastra parola de operator, fara a pastra parola de administrator.

➤ Daca administratorul alocata autorizare deplina unui operator si ii permite operatorului acces la setarea tuturor elementelor, atunci, cei doi vor avea parole diferite, iar operatorul va putea personaliza toate setarile de sistem, mai putin "Setari de autorizare operator".

In mod implicit(din fabrica), utilizatorului de administrator ii sunt alocate drepturi depline, iar setarile de autorizare pentru utilizatorul de administrator sunt invalide. (Ex. Nu se pot invalida anumite drepturi de acces pentru utilizatorul de administrator).

## 5.10 Cautare si backup

By Time:  
From: 2009 Y 11 M 18 D 18 H 18 M 18 S  
To: 2009 Y 11 M 18 D 19 H 18 M 18 S  
By Event Type: All Playback Size: Full  
Backup Channel: Select  
Backup Media: USB Stick Playback Screen Mode  
Playback Backup List and Search OK Cancel  
'menu' to save and return

**In functie de timp (de la, la)** Setarea orei pentru backup. Backup-ul va fi realizat in intervalul de timp specificat.

**Canal** Selectare canal pentru de inregistrare. Doar cele selectate vor fi pe backup.

**Tip event** Selectarea tipului de inregistrare video.

**Canal de backup** Setarea acuratetii cautarii de inregistrari. Cautarea exacta va efectua cautare pe intregul

hard-disk, inasa la viteza joasa. Cautarea rapida va avea viteza ridicata.

<b>Backup Media</b>	Backup pe dispozitiv extern: flash disk, hard-disk USB, CD-R USB.
<b>Play</b>	Rulare canal dorit.

### 5.10.1 Playback prin cautare a timpilor

#### Pasul 1: Selectare timp

Selectati timpul de rulare, sau backup-ul inregistrarii video. Apasati tastele numerice pentru introducerea timpului.

#### Pasul 2: Selectare canal

Rularea sau backup-ul inregistrarii video al canalului selectat. Apasati butonul [Menu] pentru a intra in casuta de dialog. Apasati butonul [Menu] pentru a activa canalul singular, apoi apasati "OK" pentru confirmare.

#### Pasul 3: Selectare tip video

"Obisnuit", "alarma" si "tot" sunt disponibile. Selectati "Common"(Obisnuit) pentru a opera inregistrarea video obisnuita. Selectati "Alarm" pentru a opera inregistrarea video cu alarma. (Inregistrarea video cu alarma include inregistrarea pe timp si inregistrarea cu detectare). Selectati "All"(Tot) pentru a opera toate inregistrarile video.

#### Pasul 4: Rulare cu backup(play cu backup)

Apasati butonul "Play" pentru a rula si apasati butonul "Backup" pentru a efectua backup-ul.

### 5.10.2 Backup inregistrare

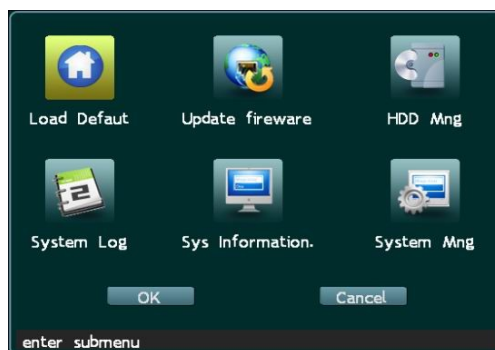
#### Puteti efectua backup-ul continutului in hard-disk, interfata de retea sau CD-RW.

Pentru a efectua backup-ul intr-un dispozitiv USB: conectati dispozitivul la interfata USB(pe panoul frontal) apoi accesati optiunea de backup inregistrare din meniu, precum in imaginea de mai sus. Selectati "USB device" in optiunea de backup. Apoi, mutati cursorul pe butonul "Backup" si apasati tasta[Menu] pentru efectuarea backup-ului. (Opriti orice inregistrare inaintea efectuarii backup-ului). La afisarea mesajului "Done", puteti inlatura dispozitivul USB.

- **Nota:** Formatați dispozitivul USB intr-unul din formaturile FAT sau FAT32, inainte de prima sa folosire.

Pentru a efectua backup-ul prin retea, intai instalati software-ul client.

## 5.11 Utilitare de management



### 5.11.1 Incarcare implicita(de fabrica)

Restaureaza setarile implicite(de fabrica). Vor intra in efect DOAR dupa repornirea dispozitivului. (Se vor reseta si IP-ul si Gateway-ul)

### 5.11.2 Update firmware

Update the soft. Verificati daca data si placa de baza ale software-ului original coincid cu cele din update. Check whether the date and main board of original software is congruent with update. Update-ul va esua daca aceste functii nu coincid.

Puteti face update si de pe disc sau prin retea. Opriti orice inregistrare inainte de a efectua update.

Selectati **“Update”** si o casuta de dialog va apare. Sunt disponibile doua moduri.

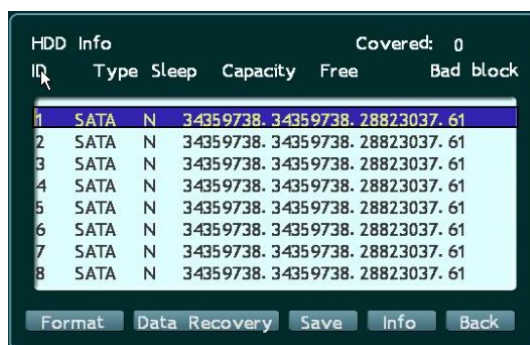
Daca se selecteaza interfata de retea, atunci veti fi nevoiti sa introduceti IP-ul server-ului de aplicatie; apoi selectati **“Execute”** pentru a face update-ul. Procesul va fi afisat intr-o fereastra de mesaj. Software-ul special pentru update trebuie rulat pe PC-ul de la adresa specificata.

Daca se selecteaza optiunea USB, asigurati-va ca dispozitivul USB a fost conectat in mod corespunzator si ca aplicatia de (upcmsdvr.bin) a fost copiata pe radacina dispozitivului. Numele fisierului trebuie sa fie upcmsdvr.bin.

Reporniti dispozitivul dupa efectuarea update-ului.

- **Nota:** NU intrerupeti procesul de update. Intreruperea furnizarii de curent, ori apasarea butonului de power sunt interzise; in caz contrar, DVR-ul nu va functiona corespunzator.

### 5.11.3 Management HDD



ID	Type	Sleep	Capacity	Free	Bad block
1	SATA	N	34359738	34359738	28823037.61
2	SATA	N	34359738	34359738	28823037.61
3	SATA	N	34359738	34359738	28823037.61
4	SATA	N	34359738	34359738	28823037.61
5	SATA	N	34359738	34359738	28823037.61
6	SATA	N	34359738	34359738	28823037.61
7	SATA	N	34359738	34359738	28823037.61
8	SATA	N	34359738	34359738	28823037.61

**HDD info:** Oferă lista de informații de stocare și managementul datelor de pe HDD.

**Covered X Times:** Când cursorul se va muta pe lista HDD, va arăta de câte ori s-a reciclat, din momentul primei sale folosiri. Nu va avea niciun efect dacă se va muta cursorul pe DVDRW.

**Informații HDD și DVDRW:**

**Nomenclator ID:** 1~8 reprezintă 8 port-uri, valoarea "8" indică faptul că HDD-ul are 8 port-uri, suport de până la 8 hard-disk-uri SATA. Acest dispozitiv suportă doar 2 disk-uri SATA.

**Sleep:** Stadiul HDD-ului în momentul conectării la acest port. N: indică stadiul "în lucru"; Y: indică stadiul "adormire" (Sleep).

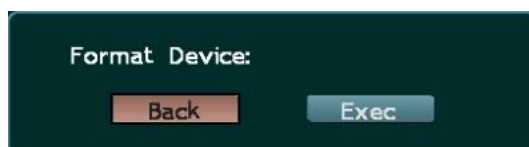
**Capacitate:** Capacitatea totală a echipamentului conectat; dacă este conectat un hard-disk, va arăta capacitatea acestuia (unitatea: G). Dacă este conectat un dispozitiv de înregistrare (ex. CD-RW, DVD-RW, etc.), va indica valoarea "0".

**Liber:** Spațiul liber al HDD-ului he spare capacity of the HDD. Dacă a fost în mai mult de un proces de reciclare, va indica "0".

**Stadiu:** Stadiul HDD-ului. **NOR:** indica stadiul normal; **Err:** indica aparitia unei greseli/erori, poate fi cauzata de conectarea gresita a cablurilor sau intreruperi pe canalele HDD-ului. Va rugam sa apelati la inginer pentru verificare. Daca HDD-ul nu se afla in stadiu de lucru, va sari peste acest pas fara a oferi instructiuni.

■ **Nota:** Toate disk-urile vor fi manevrate asemeni unui intreg. Daca placa de baza este cu probleme, sistemul se va stopa si veti fi avertizati sa verificati HDD-ul sau sa efectuati o repornire(restart). Va rugam sa apelati la inginer pentru verificare.

**Format HDD:** Sterge toate datele din HDD si efectueaza o formatare rapida.



**Executare:** Apasati aceasta tasta pentru confirmare. Aceasta instructiune face referire la HDD-ul selectat. This instruction refers to selected HDD, iar toate datele din el vor fi sterse.

**Inapoi:** Anuleaza comanda de formatare HDD.

**Recuperare date:** Daca ceva este sters din neatenție, va trebui sa faceti click pe "data recovery" pentru restaurarea datelor in hard-disk.

Introduceti parola (Implicita: 88888888). Faceti click pe "Back" pentru a anula operatiunea; sau faceti click pe "Execute" pentru a restaura datele. Datele restaurate pot diferi fata de cele originale.

#### 5.11.4 Loguri sistem

**Log list:** Va afisa toate operatiunile din momentul primei folosiri a dispozitivului. Utilizatorul ii este recomandat sa deschida intai aceasta functie de log din meniul "Basic Config" si apoi sa scrie log in-ul.

**Log statistics:** Oferă un raport total al operatiunilor din cadrul DVR-ului.

### 5.11.5 Informatii sistem

Rulati “System information” pentru a vizualiza informatiile DVR-ului; functie identica, cu butonul “info” de pe panoul frontal.

**DVR model:** Modelul dispozitivului.

**Version:** Numarul de versiune al software-ului.

**Video format:** Formatul de iesire video.

**Date:** Data de fabricare a software-ului.

**Resolution:** Rezolutia actualei inregistrari video.

**Current HDD:** Hard-disk-ul actual utilizat .

**HDD disk:** HDD-ul care se conecteaza. Rosu — “in lucru”; Albastru — instalat, dar nu “in lucru”; Empty — Dezinstalat.

**CD/DVD-RW:** pe albastru; este conectat.

**HDD capacity:** Capacitatea totala a toate echipamentele instalate, exceptie cele de inscriptiune.

**HDD Free:** Spatiu de stocare liber.

**Record de la: An/luna/zi ora/minute/secunde**

**la: An/luna/zi ora/minute/secunde**

**Nota:** Reprezinta datele cele mai devreme salvate si cele mai tarziu salvate. Daca apar anumite greseli pe parcursul inregistrarii, datele salvate pot fi eronate.

**Recycle:** Metoda de reciclare a HDD-ului (Optional: Auto/Manual).

**Covered:** Numarul de reciclari efectuate.

**MAC Address: Adresa MAC a retelei.**

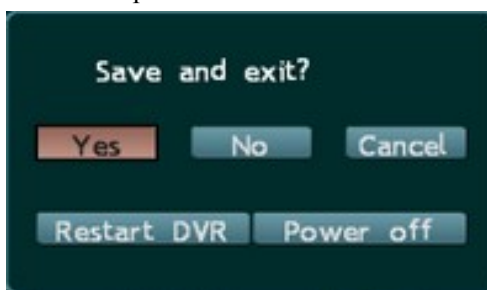
**Mainboard:** Numarul de identificare a placii de baza.

**IP address:** Adresa IP a DVR-ului. Daca se foloseste ADSL-ul dinamic, atunci aceasta adresa IP va tine locul adresei de WAN IP.

**Series No.:** Seria de identificare a dispozitivului.

### 5.11.6 Managementul sistemului

Managementul dispozitivului, precum repornirea și oprirea.



## Capitolul VI Troubleshooting

Va multumim ca ati achizitionat produsul companiei noastre. Va vom oferi serviciile noastre cu draga inima. In cazul aparitiei unei erori, va rugam sa consultati procedurile de rigoare. Daca problema persista, va rugam sa apelati numarul nostru de telefon pentru asistenta, sau trimiteti-ne un e-mail. Daca aveti mai multe intrebari, va rugam sa vi le notati si sa ni le trimiteti. Va vom raspunde in timp util.

Metode obisnuite de detectare:

- [1] Inlocuire (inlocuirea sursei de tensiune, sau a hard-disk-ului etc)
- [2] Incarcatura minima (inlaturare hard disk, video, audio, alarm input/output)
- [3] Upgrade (rezolva problemele dispozitivelor periferice)

### **(I) Start, auto detectie, avarie**

### **1. De ce DVR-ul nu porneste in momentul conectarii sursei de curent?**

① Verificati daca indicatorul de tensiune de pe partea dorsala este pe modul "ON"; ② Verificati daca indicatorul de pe partea frontala este aprins.

### **2. De ce ramane sistemul in stare de auto detectie dupa logo-ul de boot ?**

Verificati daca HDD-ul este conectat corespunzator si daca HDD-ul si cablul sunt in stari bune. Pentru a verifica HDD-ul, inlaturati-l si porniti DVR-ul. DVR-ul poate fi pornit normal chiar si fara HDD, moment in care sunteti anuntati "No HDD, continue?"(Fara HDD, continuati?). Faceti click pe "Yes" pentru a opera DVR-ul.

### **3. De ce procesul de boot(pornire) este incet?**

① Sistemul va verifica datele la pornire. Daca HDD-ul contine multe date salvate, procesul va necesita mai mult timp. O eroare in HDD, va determina sistemul sa incerce sa recunoasca HDD-ul in mod repetat.

### **4. De ce DVR-ul se reporneste repetat dupa auto detectie?**

① Verificati HDD-ul. Daca HDD-ul nu a fost formatat sau daca HDD-ul are erori, DVR-ul va reporni; ② Verificati sursa de curent a DVR-ului; ③ Inlaturati cablul de retea si reporniti DVR-ul. O problema grava a retelei poate cauza repornirea repetata a DVR-ului.

### **5. De ce DVR-ul reporneste in mod repetat dupa un timp indelungat de utilizare?**

① Verificati daca sectoarele HDD-ului sunt defecte; ② Verificati daca semnalele video sunt normale. Daca se confirma ca nu a existat o anomalie si sistemul continua sa reporneasca singur atunci cand semnalul video este oprit, atunci intrerupeti alimentarea cu curent a DVR-ului si reconectat-o mai tarziu; ③ Verificati sursa de curent a DVR-ului.

### **6. De ce nu pot controla DVR-ul prin telecomanda?**

① Daca indicatorul de infrarosu de pe panoul frontal nu este aprins, va rugam sa verificati daca bateria mai are tensiune, sau daca telecomanda nu este defecta.

### **7. De ce apare o avarie in procesul de rulare normala video, sau al procesului de vizualizare?**

Verificati daca HDD-ul este conectat corespunzator, inlocuiti HDD-ul in cazul in care s-a defectat.

### **8. De ce monitorul(TV) nu afiseaza nimic, sau nu poate fi pornit dupa update?**

Mentineti stabila sursa de tensiune in timpul procesului de upgrade. Daca se intrerupe alimentarea cu curent, update-ul

va esua si poate duce la esuari in pornirea DVR-ului. Pe urma, va rugam sa reinitializati procesul de update. Daca update-ul esueaza din nou, sau nu se poate efectua, va rugam sa contactati producatorul.

## **(II) Afisare/monitorizare imagine**

### **1. De ce imaginile din monitor sau TV sunt alb negre?**

Verificati daca sistemele de intrare video, DVR si monitor sau TV sunt uniformizate. Daca nu, selectati "Auto" la monitor sau TV.

### **2. De ce nu afiseaza monitorul nimic?**

① Exista un ecran negru(aprox. 30 secunde) in procesul de pornire a DVR-ului; ② Daca nu este imagine afisata dupa ce DVR-ul e pornit vreme indelungata(peste 60 secunde), va rugam sa verificati daca monitorul este pornit si cablul video este conectat corespunzator. Daca acestea sunt in regula, va rugam sa verificati daca afisajul VDF de pe panoul frontal al DVR-ului este aprins; daca este normal, comunicarea sistemului este in regula. Apoi, conectati semnalul video al monitorului direct, pentru a verifica daca exista defectiuni pe circuit.

### **3. De ce sunt imaginile distorsionate?**

① Verificati daca, conexiunea video are scurt circuit, sau daca este circuit deschis, sau daca are sudura necorespunzatoare ori conexiune slaba; ② Cablul video poate suferi interferente cauzate de electricitate masiva; NU impreunati instalarea cablului video cu circuitul cu electricitate masiva si de asemenea optati pentru cabluri cu izolatie corespunzatoare; ③ Pe intreg sistemul, conectati doar DVR-ul central la priza cu inpamantare, altfel, vor aparea interferente; conectati surubul destinat inpamantarii de pe partea dorsala a DVR-ului; ④ Verificati daca DVR-ul, monitorul sau circuitele sunt uzate.

## **(III) Inregistrare/rulare video, inregistrare date, backup**

### **1. De ce nu exista sunet audio pe inregistrari?**

① Verificati daca functia "Mute" este activata; ② Verificati daca s-a selectat functia "Audio" in setarile inregistrarii video; ③ Verificati cablul audi.

### **2. De ce nu pot efectua inregistrare pe timp sau de ce nu pot inregistra date din cadrul perioadei?**

① Perioada pentru inregistrarea pe timp este invalida. Valorile de timp ar trebui sa fie intre 00:00-24:00 iar timpul de

final trebuie sa fie DUPA timpul de inceput; ② Sursa de curent a fost intrerupa in procesul de inregistrare pe timp; ③ Datele(fisierele) dorite au fost suprascrise; ④ HDD-ul contine defectiuni fizice sau erori logice, iar datele nu pot fi citite normal.

### 3. De ce nu pot efectua mutarea inregistrarii sau inregistrare cu alarma?

① Perioada de timp pentru mutarea inregistrarii sau a inregistrarii cu alarma este invalida. Timpul de final trebuie sa fie DUPA timpul de inceput; ② Nu a fost selectata o zona pentru detectarea de miscare; nu a fost selectat un canal pentru inregistrarea cu alarma; ③ Senzitivitatea detectarii de miscare este prea mica; alarma nu este declansata corect; va rugam sa verificati introducerea alarmei si dispozitivul de declansare.

### 4. De ce nu este continua inregistrarea?

① Daca sunt selectate inregistrarea manuala sau inregistrarea pe timp, verificati daca sursa de curent a fost intrerupta, sau daca a fost voltajul a fost anormal in timpul procesului de inregistrare; ② Daca sunt selectate detectarea de miscare sau inregistrarea cu alarma, verificati daca s-a declansat vreo alarma. Alarma va declansa inceperea inregistrarii si va inregistra conform timpului presetat.

### 5. De ce "Auto-overwrite" este invalid cand inregistrarea este activata?

① Verificati daca "Overwriting mode of recording" este pe valoarea "Auto cycle"; ② Verificati daca HDD-ul are erori logice sau defectiuni fizice. Daca exista erori logice, conectati HDD-ul la un PC si stergeti informatia de pe partitie, sau reparati HDD-ul si conectati-l la DVR. Daca sunt defectiuni fizice, inlocuiti HDD-ul.

### 6. De ce nu se primeste niciun raspuns dupa click pe "Backup", cand folosesc software-ul client pentru backup-ul datelor de pe DVR?

Verificati daca firewall-ul este activat. Este posibil ca software-ul sa nu poata realiza backup-ul daca firewall-ul este activat.

### 7. De ce se sare peste timp in momentul in care vizualizez o inregistrare?

De obicei se datoreaza ajustarii orei. Pentru a evita o astfel de situatie, va rugam sa verificati daca e nevoie sa salvati datele inaintea ajustarii orei. In caz contrar, va rugam sa formatati HDD-ul cand DVR-ul porneste dupa ajustarea orei. If not, please format the HDD when the DVR is started after time is adjusted.

## 8. De ce rularea imaginii este incetata?

① Verificati daca viteza de rulare este setata pe valori mici. DVR-ul suporta urmatoarele viteze de rulaj incetinit: 1/2, 1/4, 1/8 si 1/16; ② Verificati daca HDD-ul este conectat corespunzator si daca HDD-ul are sectoare defecte. Sectoarele defecte de pe HDD pot cauza erori in transmitia de imagine, sau erori in corectitudinea afisarii.

Aspect ① Parametri de specificare seriala

Element	Specificatii si parametri		
Passway(cale de trecere)	4-canale	8-canale	16-canale
Semnal video	PAL (625 linii, 50f/s-cadre/secunda); NTSC (525 linii, 60f/s-cadre/secunda)		
Intrare video	BNC(1.0V p-p/75Ω) x 4	BNC(1.0V p-p/75Ω) x 8	BNC(1.0V p-p/75Ω) x 16
Iesire video	Composite video: 1.0V p-p/75Ω, BNC connector ×1 , VGA x 1		
Intrare audio	2 x RAC	No audio	No audio
Iesire audio	1 x RAC	No audio	No audio
Intrare alarma	2-canale intrare. Declansator inchis fara voltaj, inchis sau deschis		
Iesire alarma	1-canal iesire. Declansator inchis fara voltaj, deschis sau inchis		
Acces alarma	Senzor intrare; Alarma de detectare miscare video; alarma pierdere video; Alarma notificare hard-disk plin		
Retea	10/100M self adaptive Ethernet port, suport LAN, WAN si ADSL dynamic IP networking		
Modalitati de control	mouse, telecomanda infrarosu, control Pan/tilt, RS485 x1		
Modalitati de Backup	Backup prin retea, CD-R extern, interfata USB		
Rezolutii	PAL: Display: 704×576 Image: 352×288 NTSC: Display: 704 x 480 Image:352 x 240		
Compresie	H.264		

Capacitate HDD	Suport pentru 2 x 2000G HDD		
Incriptare	Incriptare date + management pentru parola secundara		
Voltaj	DC 12V/5A		
Consum curent	6W(fara HDD)	8W(fara HDD)	12W(fara HDD)
Temperatura mediu	Temperatura de functionare: +5°C~+50°C; RH: < 90% Temperatura de stocare: -20°C~+70°C; RH: < 95%		
Marime	350×58×272mm		
Greutate	N.G: 2.4KG; G.W: 3.8KG		

## Aspect ② Parametri de specificare seriala

Element	Specificatii si parametri		
Passway(cale de trecere)	4-canale	8-canale	16-canale
Semnal video	PAL (625 linii, 50f/s-cadre/secunda); NTSC (525linii, 60f/s-cadre/secunda)		
Intrare video	BNC(1.0V p-p/75Ω) x 4	BNC(1.0V p-p/75Ω) x 8	BNC(1.0V p-p/75Ω) x 16
Iesire video	Composite video: 1.0V p-p/75Ω, BNC conector ×1 , VGA x 1		
Intrare audio	2 x RAC	No audio	No audio
Iesire audio	1 x RAC	No audio	No audio
Intrare alarma	2-canale intrare. Declansator inchis fara voltaj, deschis sau inchis		
Iesire alarma	1-canal intrare. Declansator inchis fara voltaj, deschis sau inchis		
Acces alarma	Senzor intrare; Alarma de detectare miscare video; alarma pierdere video; Alarma notificare hard-disk plin		

Retea	10/100M self adaptive Ethernet port, support LAN, WAN and ADSL dynamic IP networking		
Modalitati de control	mouse, telecomanda infrarosuu, control Pan/tilt, RS485 x1		
Modalitati de backup	Backup prin retea, CD-R extern, interfata USB		
Rezolutii	PAL: Display: 704×576 Image: 352×288 NTSC: Display: 704 x 480 Image352 x 240		
Compresie	H.264		
Capacitate HDD	Suport pentru 2 x 2000G HDD		
Incriptare	Incriptare date + management pentru parola secundara		
Voltage	DC 12V/5A		
Consum curent	6W(faraHDD)	8W(fara HDD)	12W(fara HDD)
Temperatura mediu	Temperatura de functionare: +5°C~+50°C; RH: < 90% Temperatura de stocare: -20°C~+70°C; RH: < 95%		
Marime	435×65×323 mm		
Greutate	N.G: 3.7KG; G.W: 4.8KG		

## Aspect ③Parametri de specificare seriala

Element	Specificatii si parametri		
Passway(cale de trecere)	4-canale	8-canale	16-canale
Semnal video	PAL (625 linii, 50f/s-cadre/secunda); NTSC (525linii, 60f/s-cadre/secunda)		
Intrare video	BNC(1.0V p-p/75Ω) x 4	BNC(1.0V p-p/75Ω) x 8	BNC(1.0V p-p/75Ω) x 16
Iesire video	Composite video: 1.0V p-p/75Ω, BNC conector ×1 , VGA x 1		
Intrare audio	4 x RAC	8 x RAC	16 x RAC

Iesire audio	1 x RAC		
Intrare alarma	4canale	8 canale	16 canale
Iesire alarma	4 canale	4 canale	4 canale
Acces alarma	Senzor intrare; Alarma de detectare miscare video; alarma pierdere video; Alarma notificare hard-disk plin		
Retea	10/100M self adaptive Ethernet port, support LAN, WAN and ADSL dynamic IP networking		
Modalitati de control	mouse, telecomanda infrarosu, control Pan/tilt, RS485 x1		
Modalitati de backup	Backup prin retea, CD-R extern, interfata USB		
Rezolutii	PAL: Display: 704×576 Image: 352×288 NTSC: Display: 704 x 480 Image: 352 x 240		
Compresie	H.264		
Capacitate HDD	Suport pentru 4 x 2000G HDD		
Incriptare	Incriptare date + management pentru parola secundara		
Voltage	220V (±10%) /50Hz, 180W		
Consum curent	13W(fara HDD)	13W(fara HDD)	32W(fara HDD)
Temperatura mediu	Temperatura de functionare: +5°C~+50°C; RH: < 90% Temperatura de stocare: -20°C~+70°C; RH: < 95%		
Marime	432×96×375 mm		
Greutate	N.G: 5.4KG; G.W: 7.0KG		

**Acest manual este utilizat pentru urmatoarele modele:**



Aspect ①



Aspect ②



Aspect ③